

Investigación de la fenomenología y del impacto de las vivencias subjetivas de contacto con un difunto (VSCD) espontáneas y directas

RESULTADOS DE LA INVESTIGACIÓN

**Evelyn Elsaesser, Chris A. Roe,
Callum E. Cooper, David Lorimer**

WITH THE SUPPORT OF
FONDATION SALVIA



Índice

Presentación del proyecto de investigación	1
¿Qué son las vivencias subjetivas de contacto con un difunto (VSCD)?	1
Un fenómeno social (oculto) importante	1
Un proyecto de investigación internacional para una mejor comprensión de la naturaleza y del impacto de las VSCD	2
El diseño de proyecto	2
El cuestionario	3
Los datos recolectados	4
Presentación de los resultados cuantitativos de la investigación	4
Algunos datos demográficos de los participantes	4
Creencias religiosas y espiritualidad	5
VSCD múltiples	5
Tipos de VSCD	6
Sentir una presencia	6
Escuchar una voz	6
Sentir un contacto físico	7
Ver al difunto	7
Oler una fragancia característica del difunto	8
VSCD durante el sueño	8
VSCD de crisis	9
Gráfico comparativo por tipo de VSCD	10
Identificación inmediata del difunto	11
Circunstancias de ocurrencia de las VSCD	11
Parálisis parcial temporal	14
Mensaje percibido	14
Información sobre los fallecidos percibidos	16
Impacto de las VSCD en el sistema de creencias	17
Impresión de la realidad de la VSCD percibida	19
¿En qué medida las VSCD reflejan la expectativa o el anhelo?	20
Impacto de las VSCD en el proceso de duelo	21
El equipo	24

Presentación del proyecto de investigación

¿Qué son las vivencias subjetivas de contacto con un difunto (VSCD)?

Una Vivencia Subjetiva de Contacto con un Difunto¹ (VSCD) espontánea y directa ocurre cuando una persona percibe inesperadamente a una persona fallecida a través de una variedad de percepciones sensoriales, es decir, a través de la vista, el oído, el olfato o el tacto. Muy comúnmente, las personas que tienen una VSCD (llamados los receptores) simplemente sienten la presencia de la persona fallecida o perciben un contacto o una comunicación durante el sueño o al quedarse dormidos o al despertar. La persona fallecida se percibe de una manera que se interpreta como indicativa de la supervivencia continua de algún aspecto de esa persona.

Las VSCD son:

- **Espontáneas:** contactos o comunicaciones aparentemente iniciados por el fallecido, sin intención o solicitud de parte de los receptores;
- **Directas:** sin intervención de otras personas (p. ej., *medios mentales*), escritura automática, uso de dispositivos, o un contacto mediado de otra manera.

Un fenómeno social (oculto) importante

Las VSCD ocurren con frecuencia, con un estimado del 40-50% de las personas, en particular los dolientes, que han experimentado una o más VSCD espontáneas. Los testimonios recopilados en todos los continentes y durante siglos sugieren que este fenómeno es *universal* y *atemporal*. A pesar de su ocurrencia extendida, las VSCD, paradójicamente, han sido poco investigadas y están ausentes de los medios de comunicación y del discurso público. Como consecuencia, los receptores generalmente no tienen un marco de referencia en términos de qué entender, integrar y beneficiarse plenamente de esta experiencia, que no parece coincidir con las concepciones convencionales de la realidad.

1 Para facilitar la lectura, hemos optado por utilizar la forma masculina para designar colectivamente los dos géneros.

Un proyecto de investigación internacional para una mejor comprensión de la naturaleza y del impacto de las VSCD

Gracias a una generosa donación de la Fundación Salvia, se realizó un ambicioso proyecto de investigación titulado *Investigación de la fenomenología y del impacto de las vivencias subjetivas de contacto con un difunto (VSCD) espontáneas y directas*, desde febrero de 2018 hasta enero de 2020.

El diseño de proyecto

Esta encuesta internacional de métodos mixtos realizada en español, francés, e inglés tiene tres objetivos.

1er objetivo:

Descripción de las circunstancias y de la experiencia subjetiva (fenomenología) de las VSCD

- Quién tiene una VSCD?
- ¿Bajo que circunstancias?
- ¿En qué forma (tipo de VSCD)?
- ¿Cómo se desarrollan estas experiencias?
- ¿Cuáles son los mensajes de las VSCD?
- ¿Quiénes son las personas fallecidas que supuestamente inician el contacto?
- ¿Cuál fue / es su relación con los receptores?
- ¿Hay diferencias entre países?

2do objetivo:

Análisis del impacto de las VSCD en los receptores

- ¿Cómo experimentan las personas las VSCD?
- ¿Qué significado les atribuyen?
- ¿Cuál es el impacto inmediato y a largo plazo en los receptores?
- ¿Cómo influyen las VSCD en el proceso de duelo?
- ¿El contexto nacional y social influye en las experiencias de los individuos?

3er objetivo:

Difusión de los resultados de la investigación a la comunidad científica y al público en general

Al recopilar información sobre cómo se producen y desarrollar las VSCD, y al analizar su impacto en la vida de las personas, nuestro objetivo es hacer que estos resultados sean accesibles para las personas que enfrentan la muerte de un ser querido, así como para cualquier persona sensibilizada sobre la naturaleza finita de la existencia humana. Deseamos contribuir a crear conciencia sobre las VSCD y esperamos que nuestro trabajo tenga un impacto práctico en una gran cantidad de personas.

El cuestionario

Para lograr los objetivos del proyecto, necesitábamos un cuestionario muy detallado. Desarrollamos **194 preguntas** (incluidas preguntas de seguimiento después de respuestas afirmativas) para cubrir todos estos aspectos, parte de los cuales se presentan en esta publicación.

Primero propusimos que los participantes describan su VSCD con sus propias palabras en un cuadro de texto libre. En los casos en que los participantes habían experimentado varias VSCD, les pedimos que describieran solo una VSCD, eligiendo la más significativa. Luego, las preguntas se presentaron con opciones de opción múltiple. Muchas preguntas se combinaron con preguntas de seguimiento con un cuadro de texto libre. Fueron necesarias dos o tres horas para completar el cuestionario, con la posibilidad de completarlo en varias pasadas. A pesar de esta importante inversión en tiempo, muy pocos participantes abandonaron el camino. Llegamos a la conclusión de que los receptores apreciaron poder describir su VSCD y su impacto en un espacio seguro y sin prejuicios, sabiendo que no siempre es fácil compartir esta experiencia que parece ser contraria a la concepción materialista de la realidad de las sociedades occidentales.

El cuestionario se presentó en español, francés e inglés utilizando una plataforma segura de encuestas en línea. El enlace se envió a las partes interesadas (muestra intencional) y se anunció en un sitio web dedicado a este tipo de experiencia. Las páginas iniciales describían el proyecto / el fenómeno y detallaban aspectos éticos, una descripción de cómo se usarían los datos y fueron seguidas por una solicitud de consentimiento.

El cuestionario estuvo disponible en línea, en español, francés e inglés, durante un período de seis meses.

Los datos recolectados

El número de cuestionarios completados superó con creces nuestras expectativas.

Español: 148 | Francés: 440 | Inglés: 416

Un total de 1,004 cuestionarios completados

Más de 2 millones de palabras solo para los relatos de VSCD

**La colección multilingüe más grande de VSCD
espontáneas modernas mundialmente**

Presentación de los resultados cuantitativos de la investigación

Los resultados presentados en este folleto se refieren a la totalidad de los datos recopilados, es decir, la combinación de las respuestas de los 1.004 cuestionarios completados en español, francés e inglés. El propósito de esta publicación es presentar algunos de los resultados cuantitativos de la encuesta. Los análisis temáticos de los datos recopilados serán objeto de publicaciones individuales.

Algunos datos demográficos de los participantes

Hubo una clara diferencia de género en el número de respuestas, con 853 mujeres que completaron el cuestionario, en comparación con solo 144 hombres (7 personas marcaron *otro p.ej. transgénero*). Sin embargo, la literatura muestra que los hombres y las mujeres tienen VSCD en aproximadamente la misma proporción, pero las mujeres las reportan más. Esta importante diferencia en el género de los participantes puede significar simplemente que las mujeres se sienten más cómodas para compartir experiencias personales y emocionales que los hombres.

La edad de los participantes es entre 18 y 89 años, con una edad media de 51 años.

Tenemos un grupo relativamente bien educado:

85,0%
de participantes
femeninos, en comparación con solo 14,3% de participantes masculinos

**48,1% universidad,
17,7% colegio o equivalente,
22,1% capacitación técnica,
12,2% escuela secundaria**

La siguiente pregunta estaba relacionada con el estado profesional de nuestros participantes:

58,4% con un trabajo, 20,7% jubilados, 4,0% buscando trabajo, 3,8% ama/amo de casa, 2,4% en colegio o universidad, 1,2% en licencia temporal, 0,7% en reentrenamiento, 0,2% en servicio militar/comunitario, y 8,6% otro

Creencias religiosas y espiritualidad

Las **creencias religiosas** solo aumentaron ligeramente después de una VSCD. El grupo era muy moderadamente religioso antes de la VSCD, con solo 94 personas de nuestra muestra que estuvieron «totalmente de acuerdo» en considerarse una persona religiosa antes de la VSCD, en comparación con 123 después de la VSCD. 396 participantes tenían una posición neutral sobre el tema antes de la VSCD, con una pequeña variación de 370 participantes que permanecieron neutrales sobre el tema religioso después de la VSCD.

9,4% se consideraban religiosos antes de la VSCD, contra 12,3% después; 39,8% neutrales antes de la VSCD, contra 37,2% después (respuestas transcritas solo parcialmente)

La literatura indica que ser creyente, agnóstico o ateo no influye en la naturaleza de la experiencia ni en la probabilidad de tenerla. La creencia en la supervivencia de la conciencia o la negación firme de esta hipótesis no parece aumentar ni disminuir la probabilidad de experimentar un contacto espontáneo con una persona fallecida. Sin embargo, la **interpretación** de la VSCD es individual ya que está vinculada al sistema de creencias y a la experiencia de vida específica de la persona.

La **espiritualidad**, por otro lado, se ve fuertemente reforzada por estas experiencias. 362 participantes estuvieron «totalmente de acuerdo» en considerarse espirituales antes del contacto, en comparación con 635 después. Este cambio es significativo. 202 personas tenían una actitud neutral antes de la experiencia, mientras que solo 82 permanecieron neutrales después de la VSCD.

36,4% se consideraban espirituales antes de la VSCD, contra 63,6% después; 20,3% neutrales antes de la VSCD, contra solo 8,2% después (respuestas transcritas solo parcialmente)

VSCD múltiples

Una gran mayoría de nuestros participantes tenía múltiples VSCD con una o varias personas fallecidas. Esto fue una sorpresa para nosotros ya que la literatura no informa un número tan alto de múltiples VSCD.

El 79,8% tuvo varias VSCD, el 9,6% incierto, y el 10,6% tuvo solo una VSCD.
El 34,4% siempre percibió al mismo fallecido, el 7,1% incierto, y el 58,5% percibió diferentes fallecidos

Tipos de VSCD

Se han identificado diferentes tipos de contacto con el fallecido que se pueden percibir por la vista, el oído, el tacto y el olfato. A menudo, varios órganos de los sentidos están involucrados simultáneamente. Los receptores informan, por ejemplo, que podían escuchar a un ser querido fallecido decirles que estaba bien y que no deberían preocuparse por ella, mientras olían el perfume que solía usar.

Sentir una presencia

Los receptores sienten la presencia familiar de un familiar o amigo fallecido, sin verlo ni oírlo, ni sentir un contacto físico ni oler una fragancia característica del fallecido.

342 de nuestros participantes tenían una VSCD de «sentir una presencia». La identidad y la personalidad del difunto emanan claramente de esta presencia y permiten la identificación inmediata.

El 34,4% sintió la presencia del difunto

La presencia parece tener una cierta densidad, casi física, aunque invisible. El 68,3% de nuestros participantes sabía dónde estaba ubicado el difunto en el espacio (por ejemplo, a su lado izquierdo, delante o detrás de ellos), y el 64,4% sabía exactamente cuándo venían y se iban. Para el 60,7% de nuestros encuestados, la impresión de la presencia del difunto era diferente de cuando pensaban en ellos o sentían que siempre estaban «a su lado» o «en su corazón». Para una mayoría, es decir, el 73,6%, el difunto comunicó algo por su pura presencia.

Escuchar una voz

430 participantes tenían VSCD auditivas. Estos contactos vienen en dos formas: o los receptores escuchan una voz que parece provenir de una fuente externa, de la misma manera que escucharían a una persona viva (este fue el caso para el 48,5% de nuestros encuestados), o perciben la comunicación sin sonido externo (el 56,4% de nuestra muestra). En este segundo caso, hablan de un mensaje «depositado en su conciencia», al tiempo que especifican que el origen de la comunicación se encuentra fuera de ellos y que no es un pensamiento. Por lo tanto, sería una comunicación telepática. La comunicación puede ser unidireccional o bidireccional. Para ambos tipos de contacto, los fallecidos son generalmente reconocidos sin dudar por la entonación de su voz y por una cierta forma de expresarse característica de él o ella. El 67,8% declaró que la voz que escucharon era la misma que la del difunto en su vida.

El 43,3% escuchó al difunto

¿Cómo se puede diferenciar una comunicación percibida sin un sonido externo de un pensamiento? Para el 87,2% de nuestros encuestados, no había duda de que la comunicación era diferente de un pensamiento y que no la generaban ellos mismos.

Sentir un contacto físico

472 de los encuestados experimentaron una VSCD táctil. Durante este tipo de VSCD, los receptores sienten un contacto físico en una parte de su cuerpo, por ejemplo, un toque, una presión, una caricia, un beso, una mano colocada en el hombro o un verdadero abrazo. El contacto es reconfortante y los receptores generalmente reconocen inmediatamente a su ser querido por la familiaridad del gesto. Algunos informan que el contacto fue acompañado por un «flujo eléctrico» o una «onda de energía».

El 47,7% sintió un contacto físico

Para el 54,8% el contacto era familiar ya que era característico del difunto. Les preguntamos a los participantes si habían tratado de tocar al difunto. El 26,2% había tomado esta iniciativa. De aquellos que habían buscado contacto físico, el 43,4% podía agarrar al difunto y sentir la materia. El 79,8% informó que el contacto físico les había transmitido una comunicación.

Ver al difunto

460 de nuestros participantes tenían una VSCD visual.

Estas experiencias vienen en una variedad de formas. Las apariciones pueden ocurrir en interiores, por ejemplo, de noche en el dormitorio o afuera, incluso en un automóvil, en un avión, etc. Ocasionalmente, las apariciones van acompañadas de una caída de la temperatura ambiente, a veces combinada con corrientes de aire.

El 46,2% vio al difunto

El fallecido puede ser percibido integralmente o solo parcialmente (cabeza y busto), con una graduación de nitidez. Las descripciones de las apariciones van desde la visión de una silueta vaporosa y semitransparente que revela los objetos detrás de ella hasta la percepción de un cuerpo perfectamente sólido, pasando por todas las etapas intermedias. Para el 61,6% de nuestra muestra, el fallecido parecía sólido como un ser vivo, para el 12,5% la apariencia era semitransparente, y el 11,3% percibía una silueta nublada. A veces hay una evolución dinámica en la percepción: primero se percibe una forma nebulosa que se solidifica gradualmente pasando a través de la etapa de silueta para finalmente tomar la forma de una persona sólida que parece estar viva.

El 60,2% de nuestros encuestados vio la aparición con los ojos abiertos y el 31,1% con los ojos cerrados. Para el 61,6%, el fallecido estaba a poca distancia. Las apariciones a veces parecen más brillantes que su entorno, como si una luz las rodeara o viniera de ellas. Para el 34,7% de nuestra muestra, la aparición fue de hecho rodeada de luz.

Para el 59,8%, las apariciones ya estaban allí cuando las percibieron y para el 28,5% se estaban materializando ante sus ojos. Después de unos segundos o unos minutos, se estaban desvaneciendo gradualmente (14,4%), disolviéndose instantáneamente (28,1%), o ya no estaban allí cuando los encuestados parpadeaban (18,0%).

El 79,8% afirmó que la aparición transmitió un mensaje, ya sea en palabras, telepáticamente o por expresión de la cara.

Oler una fragancia característica del difunto

276 de nuestros participantes tenían una VSCD olfativa, es decir, un contacto durante el cual se perciben las fragancias asociadas con una persona fallecida.

Las fragancias típicas son las de un perfume, loción para después del afeitado, jabón o un olor corporal característico, pero el rango de fragancias reportadas es amplio. Pueden ser flores, pero también medicamentos, alimentos, bebidas, tabaco, etc. Las fragancias aparecen repentinamente, sin razón aparente y fuera de contexto, en interiores o exteriores, sin que se detecte ninguna fuente. Después de unos segundos o unos minutos como máximo, la fragancia se disuelve.

El 59,9% de nuestros participantes afirmó que el fallecido les estaba transmitiendo un mensaje a través de una fragancia.

El 27,9% olió una fragancia característica del difunto

VSCD durante el sueño

618 participantes tuvieron una VSCD mientras estaban durmiendo, al quedarse dormidos o al despertar. Las VSCD durante el sueño son muy comunes.

Les preguntamos a los participantes si estaban profundamente dormidos o a punto de quedarse dormidos o a punto de despertarse cuando ocurrió la VSCD. El 61,2% estaba profundamente dormido, el 9,5% a punto de quedarse dormido y el 17,9% a punto de despertarse.

Según los receptores, los contactos que ocurren durante el sueño son completamente diferentes de un sueño ordinario. Parecen tener las mismas características que las VSCD de vigilia. Estos contactos son claros, consistentes, memorables

El 62,2% tuvo una VSCD durante el sueño

y se consideran reales y no adoptan la naturaleza compleja, simbólica y fragmentada de los sueños que se olvidan rápidamente cuando nos despertamos.

Aunque los receptores a menudo no pueden decir si estaban despiertos o no durante la experiencia, afirman sistemáticamente «Era completamente diferente de un sueño, era mucho más real». Aquellos que han tenido sueños de seres queridos fallecidos y también una VSCD durante el sueño hacen una clara distinción entre los dos tipos de experiencias.

VSCD de crisis

Las VSCD que se producen en el momento de la muerte, las llamadas VSCD de crisis, tienen lugar dentro de un período de 24 horas antes y después de la muerte. **206** de nuestros participantes tuvieron una VSCD de crisis. Estos contactos son particularmente significativos, e incluso probatorios, ya que los receptores dicen que han sido informados de la muerte de un familiar o amigo **por el propio fallecido**. En un estado de vigilia o despertándose la noche, los receptores escuchan o ven a los fallecidos que anuncian su muerte con serenidad, a veces incluso con alegría («*Vine a decir adiós, me voy ahora*»). Por cierto, a menudo parecen usar el verbo salir, como si se estuvieran preparando para embarcarse en un viaje.

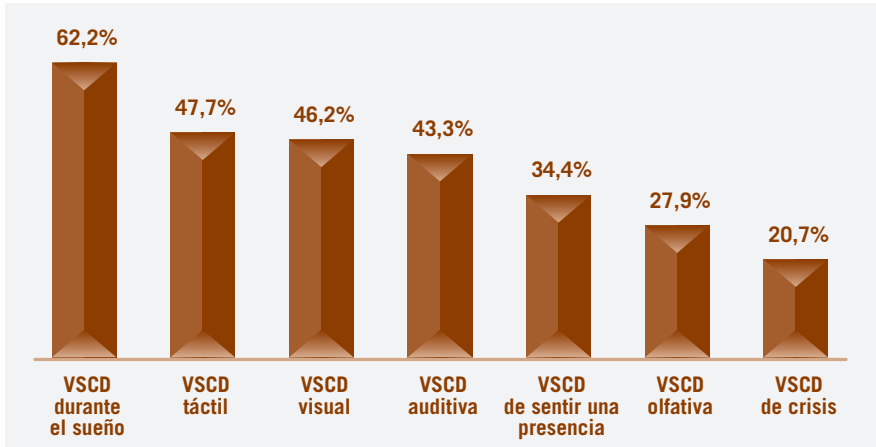
El 20,7% tuvo una VSCD de crisis

A veces, las apariciones no transmiten un mensaje, pero los receptores entienden de inmediato que esta es una última despedida. Estas experiencias, que ocurren en el momento preciso de la muerte o poco antes o después, y que a menudo ocurren en un lugar distante, **preceden** al anuncio de la muerte (por parte del hospital, la familia, etc.). En algunos casos, estas muertes no eran predecibles porque la persona no estaba enferma y falleció, por ejemplo, durante un accidente. **La expectativa** de la muerte inminente de una persona muy enferma o anciana, por lo tanto, solo podría actuar como desencadenante de la VSCD en ciertos casos.

Entre los que anunciaron que habían experimentado una VSCD de crisis, 59,9% pudieron confirmar que el fallecido murió efectivamente en el momento de la experiencia. Para muchos (48,0%), la muerte era predecible, por lo que pueden haber estado esperándola, pero para un número sustancial (44,1%) la muerte no era predecible. Una mayoría (74,6%) estaba físicamente alejada del lugar donde la persona estaba muriendo y muchos (56,1%) no habían tenido la oportunidad de poder despedirse o resolver asuntos pendientes.

Gráfico comparativo por tipo de VSCD

El siguiente gráfico presenta el número de ocurrencias por tipo de VSCD de nuestra muestra.



Las VSCD durante el sueño encabezan nuestra clasificación. Hay tres tipos de VSCD durante el sueño:

- 1) contactos que ocurren mientras las personas duermen, pero que distinguen muy claramente de un sueño ordinario;
- 2) VSCD que se producen al quedarse dormido o al despertar, durante lo que los investigadores describen como un estado hipnagógico;
- 3) contactos que despiertan a los receptores. Una vez que se despiertan, su experiencia encaja en una de las otras categorías (VSCD de sentir una presencia, táctil, visual, auditiva u olfativa). Más de la mitad de nuestra muestra (51,6%) fue despertada por la VSCD.

También es digno de mención que las VSCD visuales, que son muy llamativas, se clasifican más altas de lo que esperábamos, ya que la literatura no sugiere un número tan alto de ocurrencia.

Identificación inmediata del difunto

¿Los receptores reconocen instantáneamente la identidad de las personas fallecidas percibidas? ¿Incluso si solo sienten su presencia, sin verlas ni oír las, sin oler una fragancia característica y sin sentir un contacto físico? Les preguntamos a los participantes si ellos «inmediatamente y sin lugar a dudas» reconocieron la identidad del fallecido y la respuesta fue muy significativa ya que, para todo el conjunto de datos, 833 personas (84,9%) respondieron afirmativamente. Ocasionalmente, los receptores afirman que percibieron una aparición que no reconocieron. Posteriormente, sobre la base de una foto, los identificaron como un antepasado o un pariente lejano fallecido.

Circunstancias de ocurrencia de las VSCD

Les hicimos una serie de preguntas a los encuestados sobre las **circunstancias** en que ocurrieron las VSCD.

Preguntamos cuánto duró el contacto. Los datos recopilados confirman investigaciones previas: estas experiencias son de hecho muy breves y, sin embargo, marcan los receptores de una manera profunda y duradera.

¿A qué hora del día/noche ocurrió la VSCD? La noche parece ser un momento favorable para que estas experiencias se desarrollen. Las experiencias inusuales como las VSCD se asocian en la cultura popular con la noche, cuando las personas pueden ser propensas a interpretar en exceso los estímulos ambiguos. En nuestra muestra es cierto que las experiencias tenían más probabilidades de ocurrir durante la noche, pero se informó que muchas ocurrieron en la mañana o en la tarde cuando las condiciones de iluminación eran mejores y el encuestado estaba completamente despierto.

¿El lugar donde ocurrió la VSCD estaba iluminado o en la oscuridad? Aunque una buena cantidad de las VSCD de nuestra muestra tuvieron lugar durante la noche, no necesariamente significa que ocurrieron en la oscuridad.

Algunos segundos:
45,4%,
algunos minutos: 33,3%,
más largo: 10,6% e
incierto: 10,7%

Por la mañana: 20,8%
Por la tarde: 21,1%
Al atardecer: 15,7%
Durante la noche: 39,0%
Incierto: 3,4%

A la luz del día:
30,6%
Iluminado por una luz eléctrica:
14,8%
Débilmente iluminado por el crepúsculo, una luz exterior, etc.: 11,6%
En la oscuridad: 30,7%
Incierto: 3,2%
Otro: 9,1%

Ahora miramos el estado de alerta de los receptores cuando tuvo lugar la VSCD. La mayoría estaba completamente alerta.

Completamente despierto y activo: 38,8%
Completamente despierto y descansando: 13,5%
Somnoliento / medio dormido: 6,9%
Dormido: 25,2%
A punto de quedarme dormido / a punto de despertarme: 7,2%
Incierto: 0,7%
Otro: 7,8%

¿La experiencia sucedió al instante o gradualmente? Para una gran mayoría, el contacto ocurrió al instante.

Al instante: 76,4%, gradualmente: 16,3% y 7,2% incierto

Preguntamos si los participantes estaban solos o con otra (s) persona (s) cuando percibieron la VSCD. La mayoría de los participantes estaban solos.

Solo: 62,0%, con otra persona: 25,8%, con varias personas: 10,5% y 1,8% incierto

Las VSCD ocasionalmente pueden ser percibidas simultáneamente por varias personas reunidas en el mismo lugar. Estos contactos se denominan **VSCD compartidas**. La literatura indica que la mayoría de las VSCD ocurren sin que terceros puedan presenciárselo. O el receptor está solo en el momento del contacto, o hay otras personas presentes pero no perciben al fallecido. Se supone que las VSCD compartidas son raras, pero son particularmente llamativas ya que la experiencia común de un contacto refuerza la impresión de la realidad del evento.

Nuestros datos confirman investigaciones previas sobre este punto. Las VSCD compartidas parecen efectivamente ser raras, ya que la mayoría de nuestros participantes fueron los únicos en percibir el contacto, aunque otras personas estuvieron presentes.

Participante el único en percibir contacto: 72,4%, otros también percibieron contacto: 20,9% y 6,7% incierto

En una pregunta de seguimiento, preguntamos si otra persona (s) que los participantes conocen también tuvieron contacto con la misma persona fallecida en algún momento. Este fue el caso del 34,8% de nuestra muestra.

Es bien sabido y a menudo se observa que las mascotas tienen una sensibilidad notable por lo que podría llamarse percepciones extrasensoriales. Estábamos interesados en saber si una mascota (gato, perro, etc.) estaba en el mismo lugar en el momento de la VSCD.

Para aquellos que efectivamente estaban en compañía de una mascota en el momento de la VSCD, cerca de una cuarta parte notó un comportamiento inusual del animal.

Para aquellos que estaban dormidos, preguntamos si la VSCD los despertó o si ocurrió mientras dormían. El contacto despertó a la mayoría de nuestros participantes.

Finalmente, preguntamos sobre el estado mental durante la VSCD de los encuestados. ¿Estaban asustados por el contacto presuntamente iniciado por el difunto? Una gran mayoría no estaba asustada por la experiencia, pero una pequeña minoría sí.

Para aquellos que estaban asustados, les preguntamos en qué momento de la experiencia experimentaron miedo.

¿Qué elemento en particular desencadenó el miedo?

Me desestabilicé por el hecho de que el fallecido aparentemente pudo establecer un contacto conmigo: 42,2%

Temí perder la cabeza / alucinar: 17,0%

Pensé que la intención del difunto era hacerme daño: 15,6%

Otro: 25,2%

Preguntamos si el contacto se detuvo de inmediato cuando los participantes estaban asustados.

Para el 34,8% el contacto se detuvo inmediatamente, el 14,5% incierto y para el 50,7% el contacto no se detuvo de inmediato

El 19,8% sí, el 6,5% incierto y el 73,8% no

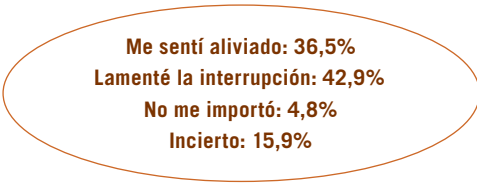
El 24,7% comportamiento inusual, el 15,9% incierto y el 59,4% comportamiento habitual

El 51,6% despertado por la VSCD, el 11,6% incierto y el 36,9% VSCD ocurrió durante el sueño

El 85,4% no tenía miedo, el 2,5% incierto y el 12,1% tenía miedo

El 52,7% asustado durante todo el contacto, el 31,8% solo al principio y el 15,5% solo al final

Hicimos la pregunta a los interesados cómo se sentían acerca del contacto interrumpido.



Me sentí aliviado: 36,5%
Lamenté la interrupción: 42,9%
No me importó: 4,8%
Incierto: 15,9%

Parálisis parcial temporal

Las VSCD a veces pueden causar molestias o un poco de miedo. Estas sensaciones pueden incluso tomar formas más radicales, especialmente cuando los receptores no pueden moverse y/o hablar durante la VSCD. Hemos llamado a este fenómeno una «parálisis parcial temporal».

Aunque la parálisis parcial temporal durante un contacto no ha sido descrita hasta ahora por los investigadores como una característica identificada de las VSCD, 120 de nuestros encuestados la han experimentado.

El 12,2% de nuestros participantes notó una parálisis parcial temporal durante la VSCD, de los cuales el 54,5% sintió que no podían moverse y el 47,1% sintió que no podían hablar durante el contacto. El 25,3% informó otras restricciones físicas durante la VSCD.

Sin embargo, el 61,6% no estaba asustado por la parálisis parcial temporal, y para el 25,2% el contacto se detuvo cuando estaban asustados.

Mensaje percibido

Independientemente del tipo de VSCD, la esencia de estos contactos es el mensaje que se percibe.

Tal como lo entienden los receptores, el hecho mismo de que el difunto parezca poder comunicarse con los vivos implica que parece continuar una existencia, en otro lugar, cuya naturaleza excede nuestra comprensión. El impacto más fuerte, sin duda, proviene de esta aparente capacidad para hacer contacto, una revelación para algunos, la confirmación de una convicción preexistente para otros (es decir, una forma de conciencia sobrevive a la muerte física).

Cada mensaje es obviamente único porque está dirigido a una persona en particular y conformado por un pasado común y una historia común. Sin

embargo, podemos esquematizar los contenidos porque, en esencia, los mensajes percibidos son relativamente homogéneos.

Los mensajes suelen estar impregnados de amor y solicitud («*Te amo, siempre estaré a tu lado, te cuido*») y tranquilizadores («*Estoy bien, no te preocupes por mí*»). Animan a los afligidos a salir de su duelo («*No estés triste, continúa tu camino de vida*») pero también a no detenerlos («*Déjame ir, estoy feliz*»); a veces insinúan una reunión futura («*Nos volveremos a ver algún día*»). Cuando la relación entre el receptor y el fallecido era difícil o conflictiva, los contactos sirven como solicitudes de perdón, a veces como justificación («*Te he lastimado, te pido perdón, esto es lo que me llevó a actuar de la manera que lo hice ...*»).

Cabe destacar que los mensajes no contienen ninguna información sobre la supuesta nueva forma de existencia del difunto ni revelan nada sobre su «nuevo hogar». Solo se describe brevemente el estado mental del pariente o amigo fallecido («*Sigo vivo y feliz*»).

Hicimos la pregunta a nuestros participantes si han recibido un mensaje del difunto durante la VSCD. Este fue el caso de la mayoría.

El 59,1% percibió un mensaje, el 8,2% incierto y el 32,7% no percibió ningún mensaje

Preguntamos si los participantes recibieron durante la VSCD alguna información desconocida para ellos previamente. Estos casos son de particular interés ya que son probatorios.

El 24,3% sí, el 7,1% incierto y el 68,6% no

Finalmente, preguntamos a los encuestados cómo se les transmitió esta información.

Por palabras audibles: 22,1%
Telepáticamente: 44,0%
Por expresión facial (VSCD visuales): 7,6%
Incierto: 7,3%
Otro: 19,0%

Información sobre los fallecidos percibidos

Las siguientes preguntas están relacionadas con el «perfil» de los fallecidos percibidos. Plantean una serie de preguntas, p.ej. si el perfil de la causa de muerte es diferente al de la población general, y si sugiere que las muertes súbitas están sobrerrepresentadas en nuestra muestra. Estos interrogatorios están más allá del alcance de esta publicación, pero un sitio web como *Eurostat*² podría ser útil.

La primera pregunta se refería a la categoría del difunto.

**54,6% hombre, 32,5%
mujer, 3,7% niño, y 9,3% otro**

La siguiente pregunta se refería a la causa de la muerte.

**Enfermedad: 41,9%
Paro cardíaco: 13,9%, Accidente: 10,6%, Vejez: 7,3%
Suicidio: 7,3%, Asesinato: 1,8%, Incierto: 3,6%
Otro: 13,6%**

Las circunstancias de la muerte fueron el tema de nuestras próximas preguntas.

Si la persona estaba enferma, ¿cómo murió?

**De repente: 23,3%
Después de una breve enfermedad: 34,8%
Después de una larga enfermedad: 35,4%
Incierto: 6,5%**

¿Dónde murieron las personas?

**En el hospital: 45,1%
En casa: 28,0%
En el lugar del accidente / paro cardíaco, etc.: 11,7%
Incierto: 3,8%, Otro: 11,4%**

2 https://ec.europa.eu/eurostat/statistics-explained/index.php/Causes_of_death_statistics

El sistema de creencias de los fallecidos nos dio información adicional, en la medida en que era conocido por los receptores. De las respuestas obtenidas se desprende que una fe fuerte no es de ninguna manera un requisito previo para tener una VSCD.

Preguntamos si el fallecido era un:

Fuerte creyente: 13,0%
Creyente moderado: 24,5%
Espiritual: 18,4%
Agnóstico: 7,3%
Ateo: 13,9%
Incierto: 23,0%

¿El difunto creía en la vida después de la muerte? Solo la mitad de nuestros participantes tenía esta información.

El 28,5% creía en la supervivencia, el 55,1% incierto y el 16,4% no creía en la supervivencia

Impacto de las VSCD en el sistema de creencias

Las VSCD sugieren la existencia de un vínculo entre los vivos y los muertos que parece sobrevivir a la muerte física. Podemos suponer que esta fuerte experiencia impacta el sistema de creencias de los receptores y la concepción de su propia muerte. Veamos cómo respondieron los participantes a nuestras preguntas:

¿Creía usted en la vida después de la muerte antes de su VSCD?

El 68,8% sí, el 20,4% incierto y el 10,8% no

Hoy, ¿cree usted en la vida después de la muerte?

El cambio de creencias a favor de una vida futura es muy significativo. Solo un poco más del 1,0% no cree en una vida después de la muerte después de una VSCD.

El 92,8% sí, el 6,0% incierto y el 1,2% no

¿Creía usted que las personas fallecidas pueden contactar a personas vivas antes de su VSCD?

El 63,4% sí, el 22,5% incierto y el 14,1% no

Hoy, ¿cree usted que las personas fallecidas pueden contactar a personas vivas?

El 94,6% sí, el 4,9% incierto y el 0,5% no

Nuevamente, los cambios en el sistema de creencias son altamente significativos ya que solo el medio por ciento de los receptores no cree en la capacidad de los difuntos de contactar a los vivos posteriormente a su VSCD.

¿Notó un cambio en su percepción de la muerte después de la VSCD?

El 59,2% sí, el 7,7% incierto y el 33,1% no

Después de su VSCD, su miedo a la muerte:

Disminuyó: 31,4%
Desapareció: 29,5%
Permaneció igual: 33,2%
Incrementó: 0,8%
Incierto: 5,1%

Qué importancia otorgan los receptores a las VSCD? ¿Qué lugar les dan en los eventos que han marcado su existencia? Los datos muestran que estas experiencias son claramente muy significativas. Para más de un tercio de nuestra muestra, la VSCD «cambió su vida», y para casi la mitad, fue «importante».

Me cambió la vida: 36,4%
Es importante: 49,1%
Es moderadamente importante: 9,0%
No es muy importante: 1,5%
No es importante: 1,7%
Incierto: 2,2%

Nuestra última consulta en esta sección se refería a la pregunta si nuestra muestra tenía la costumbre de buscar un contacto con los fallecidos a través de un medio espiritual. Este no fue el caso para una gran mayoría.

¿Alguna vez consultó a un médium espiritual antes de su VSCD?

El 20,2% sí, el 1,3% incierto y el 78,5% no

Sin embargo, hubo un cambio después de la VSCD, ya que 352 personas buscaban un contacto adicional.

¿Alguna vez consultó a un médium espiritual después de su VSCD?

El 35,9% sí, el 0,9% incierto y el 63,2% no

Impresión de la realidad de la VSCD percibida

Les hicimos la pregunta a los participantes si habían oído hablar de las VSCD antes de su propia experiencia. Un nombre sorprendentemente alto tenía conocimiento preexistente.

El 58,3% conocimiento previo; el 6,7% incierto y el 35,0% sin conocimiento previo

Preguntamos si su conocimiento previo de las VSCD había influido en su propia experiencia. Solo un pequeño porcentaje pensó que este era el caso.

El 14,9% sí, el 12,1% incierto y el 73,0% no

Tener conocimiento de un fenómeno obviamente no significa que la experiencia de uno sea consistente con las expectativas. Hicimos varias preguntas sobre este tema en particular.

Si había oído hablar de las VSCD antes de su propia experiencia, ¿creía que ellos:

Fueron auténticas más allá de toda duda: 40,6%
Estaba abierto a la idea, pero necesitaba una prueba: 41,1%
Era poco probable que fueran auténticas: 2,2%
Ciertamente no fueron auténticas, sino más bien una alucinación / ilusión creada por el dolor del duelo: 3,9%
No me hice la pregunta: 9,1%
Incierto: 3,1%

Esto sugiere que su propia experiencia reforzó su creencia en la autenticidad de las VSCD y este es, en gran medida, el caso, como lo muestran las respuestas a la siguiente pregunta.

Poco después de su experiencia (unas pocas horas / días después del contacto percibido), ¿creía que su VSCD:

Fue auténtica más allá de toda duda: 77,1%
Posiblemente podría haber sucedido realmente: 14,4%
Era poco probable que fuera auténtica: 0,5%
Ciertamente no fue auténtica, sino más bien una alucinación / ilusión creada por el dolor del duelo: 2,0%
No me hice la pregunta: 4,7%
Incierto: 1,3%

Como muestran las respuestas a la siguiente pregunta, la convicción de la autenticidad del contacto ha aumentado significativamente *en retrospectiva*. Las VSCD a menudo provocan un nuevo o mayor interés en asuntos espirituales que pueden llevar a los receptores a buscar información de experiencias similares de otras personas o de libros. Con el tiempo, esta información contribuye a una mejor comprensión y permite a los receptores asignar un significado más profundo a su VSCD.

Hoy, en retrospectiva, ¿cree usted que su experiencia:

**Fue auténtica más allá de toda
duda: 90,2%**

Posiblemente podría haber sucedido realmente: 8,2%

Es poco probable que fuera auténtica: 0,2%

**Ciertamente no fue auténtica, sino más bien una alucinación / ilusión creada por
el dolor del duelo: 0,3%**

No me hice la pregunta: 0%

Incierto: 1,1%

¿En qué medida las VSCD reflejan la expectativa o el anhelo?

Para identificar su nivel de dolor del luto, preguntamos si nuestros participantes han estado pensando en la persona fallecida desde su muerte:

Casi constantemente: 23,4%

Varias veces al día: 21,9%, A menudo: 31,4%, A veces: 13,0%,

Raramente: 3,0%, Muy raramente: 2,0%, Nunca: 1,6%

Incierto: 0,3%

Fallecido desconocido para mí: 3,2%

Preguntamos si los participantes estaban pensando en el fallecido en los minutos anteriores a la VSCD. Los datos recopilados muestran que el contacto no ocurre necesariamente cuando el afligido recuerda al fallecido, tal vez en un momento de profunda desesperación, sino, por el contrario, cuando su mente está ocupada con otros asuntos.

**El 55,0% no pensaba en el fallecido, el 15,0%
incierto y el 30,0% pensaba en el fallecido**

Les preguntamos a los participantes cómo se sintieron durante los días/ semanas previos a la VSCD en términos del proceso de duelo. Los resultados muestran que, contrariamente a las suposiciones comunes, aproximadamente una cuarta parte de los receptores ya no estaban tristes y ya no estaban de luto, o ni siquiera conocían al difunto percibido. Por lo tanto, el dolor del luto no puede ser el desencadenante de las VSCD en todos los casos.

Extremadamente triste y de luto profundo:
35,5%

Moderadamente triste y moderadamente de luto: 14,4%

Un poco triste pero habiendo superado parcialmente el dolor del luto: 17,4%

Ya no triste y ya no de luto: 13,1%

Nunca he estado de luto (de la persona percibida): 13,9%

Incierto: 5,7%

Impacto de las VSCD en el proceso de duelo

Según los receptores, las VSCD son tranquilizadoras, reconfortantes y profundamente transformadoras. Más allá de la breve pero llamativa percepción del difunto, que en sí misma es bastante notable, es la **información** transmitida y las **emociones** percibidas y sentidas por los receptores que parecen ser un elemento esencial, e incluso la esencia, de estas experiencias.

Una serie de preguntas nos ha permitido obtener más información sobre el impacto de las VSCD en el proceso de duelo.

Les preguntamos a los encuestados si la VSCD les ha brindado consuelo y curación emocional. Una gran mayoría respondió positivamente.

Sí: 73,4%, **No:** 10,4%, **Incierto:** 8,0%

Nunca estaba de luto por esta persona: 8,2%

Aunque el contacto podría haber sacado a relucir la ausencia física del ser querido aún más dolorosamente, no es así como se sentía la mayoría de los participantes.

Para el 80,4% el contacto no hizo que la ausencia fuera más dolorosa, el 7,8% incierto y para el 11,9% más dolorosa

¿La VSCD ha facilitado la aceptación de su pérdida?

La mayoría respondió afirmativamente. A primera vista, este resultado puede sorprender. Uno podría imaginar que haber percibido al fallecido, aunque solo sea por unos segundos, haría que su ausencia física fuera aún más insoportable. Cuando el contacto se detiene, la soledad debe ser devastadora. Y, sin embargo, la VSCD facilitó a la mayoría de nuestros participantes aceptar la pérdida. La razón se encuentra indudablemente en la impresión de la continuidad del vínculo que persiste más allá de la breve percepción del difunto. Aparentemente, la convicción de la existencia y sostenibilidad de este vínculo ya no necesita depender de una percepción corta para durar.

Para el 61,2% VSCD facilitó la aceptación de la pérdida, el 13,0% incierto y para el 25,8% VSCD no la facilitó

¿Considera que la VSCD es importante para su proceso de duelo?

Para el 68,4% es importante, el 11,4% incierto y para el 20,2% no es importante

¿Cómo describiría su relación con el difunto?

Mi relación terminó cuando él/ella murió: 4,1%

Pensé que la relación había terminado con la muerte, pero mi VSCD reveló que el vínculo continúa: 33,6%
Creí que mi vínculo con el fallecido había continuado después de la muerte y mi VSCD profundizó la conexión: 49,3%

Incierto: 5,8%

Otro: 7,2%

¿Realmente desea usted más contacto con el difunto?

Los mensajes de los difuntos, que se centran principalmente en el bienestar del receptor y no en la supuesta nueva forma de existencia del difunto, a menudo contienen declaraciones como: «*No estés triste, deja de llorar, te cuido, sigue con tu vida, nos volveremos a ver algún día*». El consejo de los fallecidos de no llorarlos demasiado y continuar sus vidas en confianza y con la perspectiva de una futura reunión es de suma importancia para el proceso de duelo. En esto, las VSCD son terapéuticas por naturaleza porque satisfacen las necesidades de los afligidos.

Deseo fervientemente un nuevo contacto: 47,0%
El/los contacto(s) es/son suficiente(s) para mí: 33,3%
Incierto: 7,5%
Otro: 12,4%

Las preguntas a seguir arrojan luz sobre este tema en particular.

¿Cree usted que el proceso de duelo habría sido igual o diferente si no hubiera experimentado la VSCD?

Para el 21,5% lo mismo, el 21,2% incierto y para el 57,4% diferente

¿Cree usted que su recuperación y retorno del gusto por la vida han sido acelerados por la VSCD?

El 50,9% sí, el 19,5% incierto y el 29,7% no

Finalmente, les preguntamos a los encuestados cómo se sentían al haber tenido la VSCD. Los resultados muestran que es una experiencia que brinda alegría y consuelo a las personas, ya que más del 90,0% la «valoran mucho» o están «muy contentos» de haberla tenido.

La valoro mucho: 71,1%
Muy contento: 20,4%
No me importa: 3,4%
Muy infeliz: 0,4%
Desearía que nunca hubiera sucedido: 1,1%
Incierto: 3,5%

Próximos pasos – Colaboraciones académicas

Dado el gran número de cuestionarios completados, decidimos asociar otras universidades e institutos de investigación con el análisis de los datos recopilados. Hemos identificado quince preguntas de investigación que serán objeto de publicaciones individuales. También replicaremos la encuesta, utilizando el mismo cuestionario, en otros países europeos y en otros continentes, particularmente en Asia, para identificar posibles diferencias culturales en la fenomenología y el impacto de las VSCD.

Grupo de proyecto

El equipo

- Evelyn Elsaesser, Líder del Proyecto, Ginebra, Suiza
- Prof. Chris A. Roe, Investigador Principal, Universidad de Northampton, Reino Unido
- Dr. Callum E. Cooper, Miembro del equipo, Universidad de Northampton, Reino Unido

El comité científico

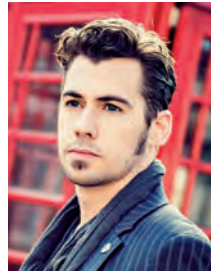
- David Lorimer, Scientific & Medical Network, Reino Unido
- Prof. Kim Penberthy, Universidad de Virginia, Estados Unidos
- Prof. Peter Fenwick, Kings College, Londres, Reino Unido
- Prof. *Emeritus* Kenneth Ring, Universidad de Connecticut, Estados Unidos



Evelyn Elsaesser



Chris A. Roe



Callum E. Cooper



David Lorimer

Agradecemos su atención. Para cualquier pregunta o información adicional, comuníquese con Evelyn Elsaesser, en: evelyn@evelyn-elsaesser.com.



WITH THE SUPPORT OF
FONDATION SALVIA

